



**Posouzení stavby  
z hlediska výskytu obecně a zvláště chráněných  
druhů živočichů:  
Realizace úspor energie – Speciální ZŠ, MŠ a PŠ  
Moravská Třebová, budovy C a D**

  
**RNDr. Vladimír Lemberk**  
Na Hrádku 2575 • 530 02 Pardubice  
IČ: 626 89 096

Vypracoval:  
RNDr. Vladimír Lemberk

květen 2018

**Posouzení stavby z hlediska výskytu obecně a zvláště chráněných synantropních druhů živočichů**, ve znění zákona č. 114/1992 Sb. a vyhlášky MŽP ČR č. 395/1992 Sb., v platném znění.

**Předmět posouzení:** Budovy C a D  
Speciální ZŠ, MŠ a PŠ  
9. května 531  
571 01 Moravská Třebová

**Zadavatel:** Pardubický kraj  
Komenského nám. 125  
532 11 Pardubice

**Zpracovatel:** RNDr. Vladimír Lemberk, Pardubice  
autorizovaná osoba podle § 45i zákona ČNR č. 114/1992 Sb. pro účely biologického hodnocení podle § 67 zákona č.j. 40765/ENV/10 a 78517/ENV/14  
Odborná způsobilost: absolvent Přírodovědecké fakulty UK v Praze, obor ochrana přírodního prostředí;  
od r. 1993 zaměstnán jako zoolog obratlovců ve Východočeském muzeu v Pardubicích (<http://www.vcm.cz/rndr-vladimir-lembek-zoolog/>);  
člen České společnosti pro ochranu netopýrů (<http://www.ceson.org/clenove.php>) od 1994;  
člen VČ pobočky České společnosti ornitologické od r. 1978

**Kontakt:** RNDr. Vladimír Lemberk  
Na Hrádku 2575, 530 02 Pardubice  
IČO: 62689096  
mobil: +420 605 965 152  
e-mail: lembek@centrum.cz

## 1. Popis stavby

Posuzovány byly budovy Speciální základní školy, mateřské školy a praktické školy v Moravské Třebové (dále jen budovy C a D) rozkládající se na adrese 9. května 531, 571 01 Moravská Třebová: **budova C** (souřadnice WGS: 49.7605114 N, 16.6625489 E), **budova D** (souřadnice WGS: 49.7606439 N, 16.6625464 E).



*Letecký snímek posuzovaných budov C a D Speciální ZŠ, MŠ a PŠ Moravská Třebová (označeny červeně).*

**Budova C** je budovou praktické školy. Byla postavena v roce 1910. Jedná se o třípodlažní objekt s vyvýšeným suterénem a s orientací ve směru sever – jih. Budova je zděná z plných pálených cihel a kamene, má sedlovou střechu a vápennou omítku se štukátorskou výzdobou a kamennou podezdívkou.

Vyvýšený suterén je bezezbytku účelově využit na sklady; není zde tedy možný výskyt (zimování) živočichů.

Obvodový plášť budovy je tvořen štukovou omítkou s řadou zdobných prvků, zejména šambrán okolo oken atd. Římsy na fasádě jsou oplechované plechem, plech doléhá těsně k podkladu. V podezdívce jsou umístěny výklenky s okny do zvýšeného suterénu, která jsou těsně krytá mříží.

Střecha je sedlové konstrukce s 4 vikýřovými okénky. Krytinou je vlnitý plech. Všechny klempířské prvky jsou z pozinkovaného plechu s nátěrem. Nad střechu jsou vedeny hromosvody a 1 komín, další 2 komíny byly v minulosti ubourány a nad střechu nevyčnívají. Plechové okapové žlaby jsou umístěny v zděném přesahu mimo pozednici a přecházejí tak vně budovy. Prostor na pozednici je z půdy přístupný a dobře kontrolovatelný, pod střechou a okapem se nepodařilo najít žádný štěrbinový průchod či netěsnost, která by byla využitelná živočichy k proniknutí na pozednici nebo půdu.

Půda budovy je pod krytinou nepodbitá prkny. Jen malá část půdního prostoru je účelově využita jako sklad, jinak je půdní prostor vyklizený.

Okna jsou většinou vyměněna za plastová, pouze malá schodišťová jsou dosud v původním stavu s dřevěnými rámy. Parapety oken jsou utěsněné, doléhají k zděnému plášti budovy, jsou bez štěrbin (stejně jako okenní niky). V suterénu jsou okna kryta kovovou mříží.

Omítka na budově je opravená, ale zejména stěna ze dvora (východní strana budovy) není v dobrém stavu (vzlínání vlhkosti).

*Čelní strana  
budovy  
s hlavním  
vchodem -  
pohled  
ze západu.*



*Východní  
strana budo-  
vy ze dvora.*







*Půdní prostory jsou  
většinou vyklizené.*



*ditto*



*Prostor na pozedni-  
ci je přístupný a  
dobře kontrolova-  
telný.*



*dtto*



*Dva komíny byly  
v minulosti ubourá-  
ny a nevyčnívají nad  
střechu.*

**Budova D** je mateřskou školou, byla postavena přibližně v roce 1910. Jedná se o třípodlažní objekt se sedlovou konstrukcí střechy, s vyvýšeným suterénem a malou rohovou věžičkou.

Konstrukčně je budova postavena z plných pálených cihel. Obvodový plášť je kryt jednoduchou vápennou omítkou bez zdobných prvků. Střechu kryjí plechové šablony, věžičku eternitové tašky. Nad střechu je vyveden hromosvod a 3 t.č. nevyužívané komíny. Plechové okapové žlaby jsou umístěny v zděném přesahu mimo pozednici a přecházejí tak vně budovy. Prostor na pozednici je z půdy přístupný a dobře kontrolovatelný, pod střechou a okapem se nepodařilo najít žádný štěrbinový průchod či netěsnost, která by byla využitelná živočichy k proniknutí na pozednici nebo půdu.

Všechny klempířské prvky jsou z pozinkovaného plechu s nátěrem.

Půda budovy je pod krytinou podbitá prkny. Půdní prostor je vyklizený a osvětlují jej 4 malá vikýřová okénka.

Okna jsou dosud v původním stavu s dřevěnými rámy. Parapety oken jsou utěsněné, doléhají k zděnému plášti budovy, jsou bez štěrbin (stejně jako okenní niky). V suterénu jsou okna kryta kovovou mříží.

Omítka není v dobrém stavu (vzlínání vlhkosti, netěsnící okapové svody) a zejména ze dvora je na řadě míst opadaná.





*Západní strana  
budovy z ulice.*

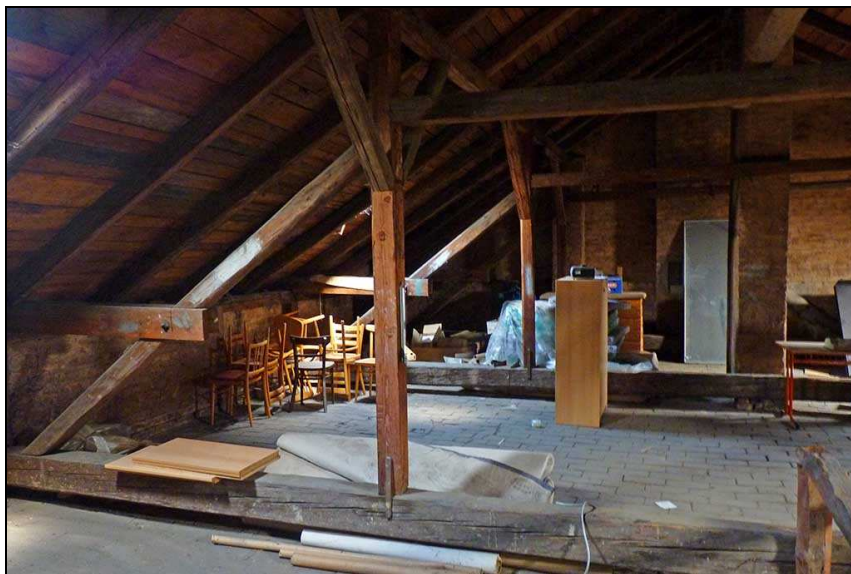


*Východní strana  
budovy ze dvora.*

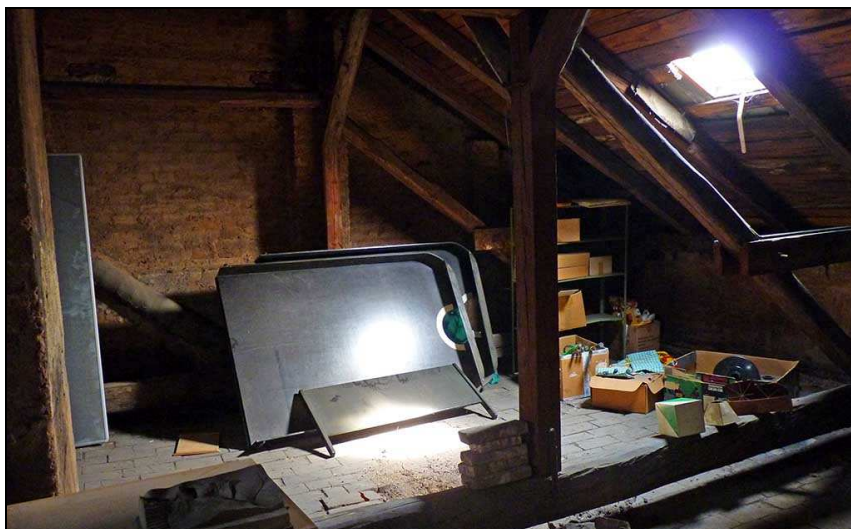


*Střecha krytá ple-  
chovými šablo-  
nami.*

*Půdní prostor je většinou  
vyklizený, místy  
s uskladněnými předmě-  
ty.*



*dtto*



*Prostor na pozednici.*





*Střešní přesah je větší-  
nou utěsněný, pouze na  
jediném místě je omítka  
narušená, ale bez využití  
živočichy.*



## 2. Stručný popis záměru

- Zateplení otvorových výplní s izolačními dvojskly nebo trojskly u budovy C i D.
- Zateplení podlahy půdy (budovy C i D).
- Zateplení obvodového zdiva (budovy C i D).
- Instalace vzduchotechniky s rekuperací tepla.
- Výměna poškozených střešních trámů.

## 3. Metodika průzkumu

Při získávání podkladů k vypracování posudku bylo vycházeno ze závazné „Metodiky posuzování staveb z hlediska výskytu obecně a zvláště chráněných synantropních druhů živočichů“ Ministerstva životního prostředí ČR.

Zkontrolovány byly databáze výskytu živočichů (avif.cz, rorysi.cz a ceson.org). Vlastní průzkum budovy byl proveden jednorázově v průběhu dne 15. května 2018. Pozornost byla vzhledem k ročnímu období věnována především zjišťování aktuálního výskytu živočichů, dále pobytových stop a značek, hnízd a jejich zbytkům, trusu i přímému zjištění jedinců i kolonií synantropních živočichů. Prohlédnuty byly za tímto účelem všechny vhodné prostory na obvodovém plášti budovy (ventilační otvory, parapety, okení niky, poškození zdiva a fasády), na střeše (komíny, odvětrávací komínky, oplechování), střešních a podstřešních římsách (dutiny pod oplechováním a za okapy) i prostory uvnitř budovy (event. půdy, sklep, průjezd atd.). Především při průzkumu běžně nepřístupných

prostorů bylo využito také technických pomůcek – baterky a endoskopu zn. Voltcraft BS-10. K zjištění výskytu netopýrů byl k dispozici rovněž ultrazvukový detektor zn. Pettersson D 240.

## 4. Interpretace zjištěných dat

V databázích zjištěšného výskytu (avif.cz, rorysi.cz a ceson.org) nebyly nalezeny žádné záznamy s adresou posuzované budovy.

Na posuzované budově a v jejím bezprostředním okolí byl zjištěn výskyt následujících živočichů (symbol § za latinským jménem živočicha označuje druh zvláště chráněný podle zákona č. 114/1992 Sb., v platném znění):

holub domácí (*Columba livia* f. *domestica*)  
hrdlička zahradní (*Streptopelia decaocto*)  
jiřička obecná (*Delichon urbica*) - přelet  
kos černý (*Turdus merula*)  
pěnkava obecná (*Fringilla coelebs*)  
poštolka obecná (*Falco tinnunculus*) - přelet  
rehek domácí (*Phoenicurus ochruros*)  
**rorýs obecný (*Apus apus*) §** - přelet  
sýkora koňadra (*Parus major*)  
špaček obecný (*Sturnus vulgaris*) - přelet  
**vlaštovka obecná (*Hirundo rustica*) §** - přelet  
vrabec domácí (*Passer domesticus*) – hnízdění 1 páru  
zvonohlík zahradní (*Serinus serinus*)

Na budově D bylo zjištěno hnízdění 1 páru vrabců domácích (*Passer domesticus*), kteří využili netěsnícího průchodu do konstrukce stříšky nad hlavním vchodem do budovy na západní straně.

Otvor do  
konstrukce  
eternitové  
stříšky nad  
vstupními  
dveřmi budo-  
vy D, ve které  
hnízdí 1 pár  
vrabců do-  
mácích.





Na budovách C i D (v střešním ani obvodovém plášti) nebyly zjištěny žádné stopy po mateřské kolonii netopýrů ani po úkrytu jednotlivých exemplářů netopýrů.

Žádné synantropní zvláště chráněné druhy živočichů (především kavka obecná, lejsek šedý, rorýs obecný, sýček obecný, vlaštovka obecná, netopýři) v současnosti nevyužívají budovy A a B k dočasnému nebo přechodnému úkrytu ani k reprodukci. Budovy samozřejmě slouží řadě živočichů k odpočinku, případně k hledání potravy, ale tyto skutečnosti nejsou předmětem posouzení.

## 5. Souhrn a doporučení dalšího postupu

Na posuzovaných budovách **nebyl zjištěn výskyt zvláště chráněných živočichů.** V této souvislosti není tedy třeba respektovat žádná omezení a projekt je možné realizovat v plném rozsahu.

Na posuzované budově D **bylo zjištěno hnízdění obecně chráněného** vrabce domácího (*Passer domesticus*). V této souvislosti je dle §5a zákona č. 114/1992 Sb., v platném znění, nutné respektovat jeho hnízdění, které nesmí být narušeno ani zmařeno. Je ovšem možné před probíhajícím hnízděním (tj. v zimních měsících XI.-II.) uzavřít otvory do konstrukce stříšky nad vstupními dveřmi na budově D tak, aby hnízdění vrabců zde nezačalo (a nemohlo tedy být zmařeno).

## Příloha:

### Doklady o odborné způsobilosti zpracovatele posudku



Q. B. F. F. Q. S.  
SUMMIS AUSPICIIS  
REI PUBLICAE BOHEMICAE

NOS RECTOR UNIVERSITATIS CAROLINAE PRAGENSIS  
ET DECANUS FACULTATIS RERUM NATURALIUM  
TENOREM OMNIUM QUAE SEQUUNTUR RATUM PRAESTAMUS LECTURIS

**VLADIMÍR LEMBERK**

NATUS/NATA DIE 14. 12. 1963 IN CIVITATE VRCHLABÍ  
STUDIIS PERACTIS EXAMEN LEGE REI PUBLICAE CONSTITUTUM IN DISCIPLINIS

**OECOLOGIA**

SUBIIT ET NOMEN ACADEMICUM  
**RERUM NATURALIUM DOCTOR**  
MERITO EI TRIBUTUM EST  
IN CUIUS REI TESTIMONIUM HOC DIPLOMA FIERI IUSSIMUS

  
PROF. JUDR. KAREL MALÝ, DSc.  
RECTOR UNIVERSITATIS

  
PROF. ING. KAREL ŠTULÍK, DSc.  
PROMOTOR

  
PROF. RNDR. PETR ČEPEL, CSc.  
DECANUS FACULTATIS

PRAGAE DIE V.

MENSIS FEBRUARIIS ANNI MMII

NUM. \* 010453/69946